

# SPX328CL

## Quickstart Guide

<b>REVIDERING</b>		1	
<b>UDSTEDT AF</b>	Samuel P.	<b>UDGIVELSESDATO</b>	27/03/2023
<b>REVIDERET AF</b>	Samuel P.	<b>REVIDERINGSDATO</b>	07/04/2023

*Før udførelse af nogen aktivitet er det obligatorisk for operatører og kvalificerede tekniske nøje at læse instruktionerne i brugs- og vedligeholdelsesmanualen, der følger med maskinen, og følge dens anvisninger. Manglende overholdelse af instruktionerne i dokumentationen samt eventuelle skader på maskinen og dens værktøjskomponenter fritager JEKKO S.r.l. for ethvert ansvar.*

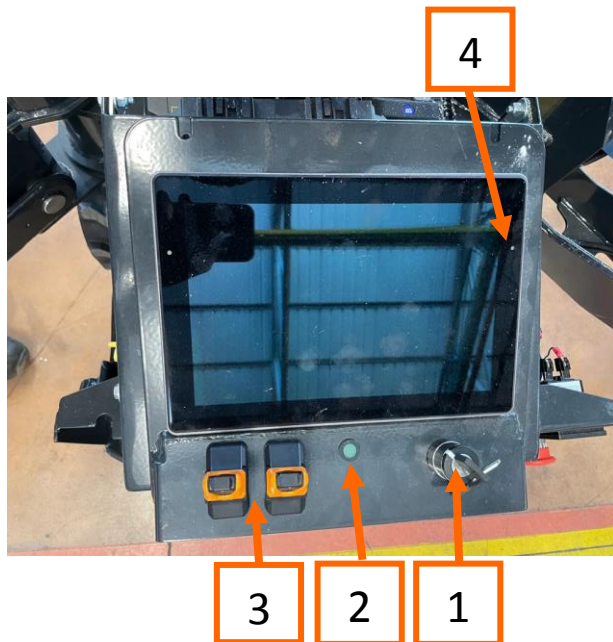
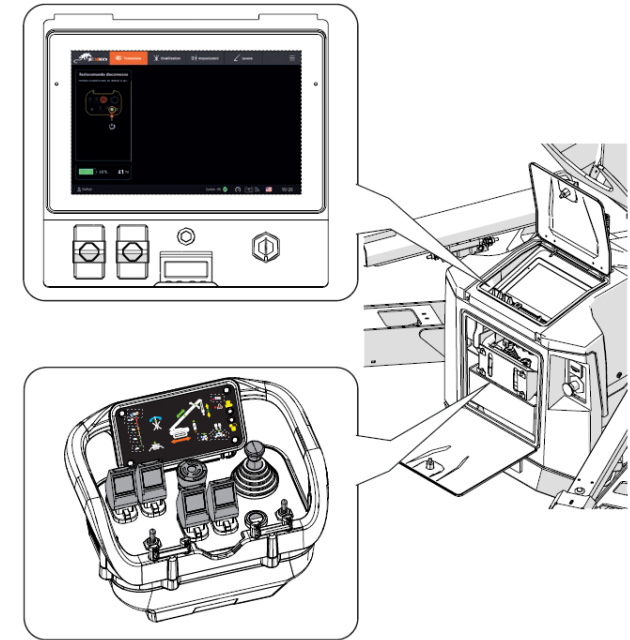


## INDHOLDSFORTEGNELSE

1.	TÆND FOR STRØMMEN .....	3
2.	SLÅ NØDKNAPPERNE FRA.....	4
3.	TÆND FOR FJERNBETJENINGEN .....	5
3.1.	FJERNBETJENINGSINTERFACE .....	6
4.	START/STOP MOTOR-PUMPE.....	7
5.	KØRSEL .....	8
5.1.	BETINGELSER FOR KØRSEL .....	8
5.2.	KØRSELS SIDEN .....	9
5.3.	KØRSELS FUNKTIONER.....	10
6.	STØTTEBEN .....	11
6.1.	AKTIVÉR STØTTEBENSFUNKTIONEN .....	11
6.2.	STABILITETS SIDEN .....	12
6.3.	STØTTEBENS SVINGVINKEL .....	13
6.4.	STØTTEBENS FORLÆNGELSE.....	14
6.5.	SELV NIVELLERING.....	15
6.6.	MANUEL NIVELLERING.....	16
7.	KRAN .....	17
7.1.	LMI-KONFIGURATION.....	17
7.2.	AKTIVÉR KRANFUNKTIONEN.....	18
7.3.	ARBEJDS SIDEN .....	18
7.4.	KRAN FUNKTIONER .....	19
8.	HASTIGHEDSNEDSÆTTELSE .....	20
9.	ALARMER&ADVARSLER.....	21
9.1.	ALARM- & ADVARSELSSIDEN.....	22
10.	BATTERIINFO .....	23

## 1. TÆND FOR STRØMMEN

For at tænde SPX328CL, skal du gå til hovedpanelet og dreje nøglen til anden position (ustabil) for at aktivere batteriet, og derefter holde den i den første position. Når den er tændt, vil den grønne LED og den indbyggede skærm lyse op



På hovedpanelet findes følgende:

1. *Hovedstrømafbryder*
2. *Power LED indikator*
3. *Funktionshåndtag (lokal tilstand)*
4. *Display LED*

## 2. SLÅ NØDKNAPPERNE FRA

Kontroller og slå nødknappen fra på højre side af hovedpanelet på maskinen.



Kontroller og slå nødknappen fra på fjernbetjeningen.

## 3. TÆND FOR FJERNBETJENINGEN

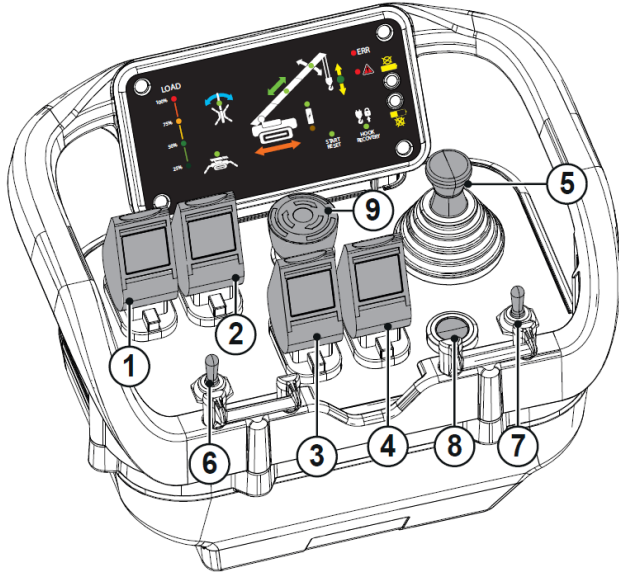


Indsæt den magnetiske nøgle.

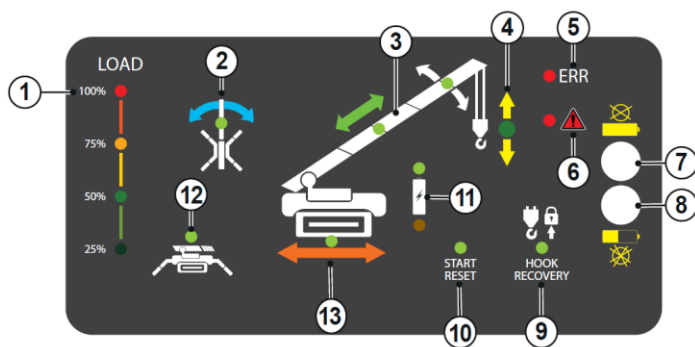
Tryk på **startknappen**: det grønne batteri vil begynde at blinke.  
Tryk en gang til på startknappen for at forbinde fjernbetjeningen med maskinen.



## 3.1. FJERNBETJENINGSINTERFACE



N°	FUNKTION
1	SPIL
2	FORLÆNGELSE AF BOM
3	VENSTRE BÆLTE
4	HØJRE BÆLTE
5	ROTATION & LØFT
6	STØTTEBEN
7	GENDANNELSE AF KROGBLOK
8	STARTKNAP
9	NØDKNAP

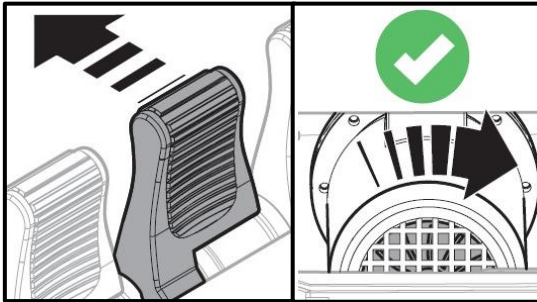


N°	FUNKTION
1	BELASTNINGSINDIKATOR
2	ROTATION AKTIVERET
3	FORLÆNGELSE AKTIVERET
4	SPIL AKTIVERET
5	FEJL
6	ADVARSEL
7	FJERNBETJENING TILSLUTTET

N°	FUNKTION
8	FJERNBETJENING LAV BATTERI
9	KROGBLOK GENDANNELSE AKTIVERET
10	START NULSTILLING
11	MASKINENS BATTERINIVEAU
12	STØTTEBEN AKTIVERET
13	BÆLTER AKTIVERET

## 4. START/STOP MOTOR-PUMPE

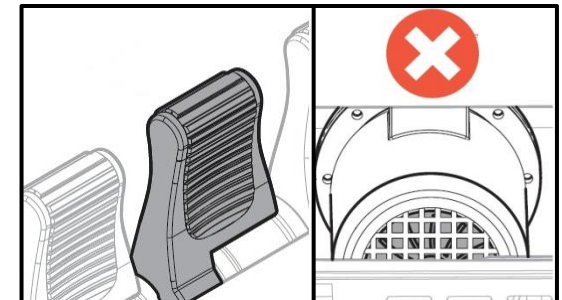
For at aktivere motor-pumpen er det tilstrækkeligt at aktivere en funktion.



Maskinen har **Start&Stop-funktionen**: så snart en eller flere funktioner aktiveres af operatøren, vil motoren automatisk blive aktiveret.

Efter 5 sekunder, hvor funktionen er blevet deaktiveret, vil motoren automatisk slukke.

Takket være dette system er det muligt at *spare energi og sænke temperaturen på det hydrauliske olie*.



## 5. KØRSEL

### 5.1. BETINGELSER FOR KØRSEL

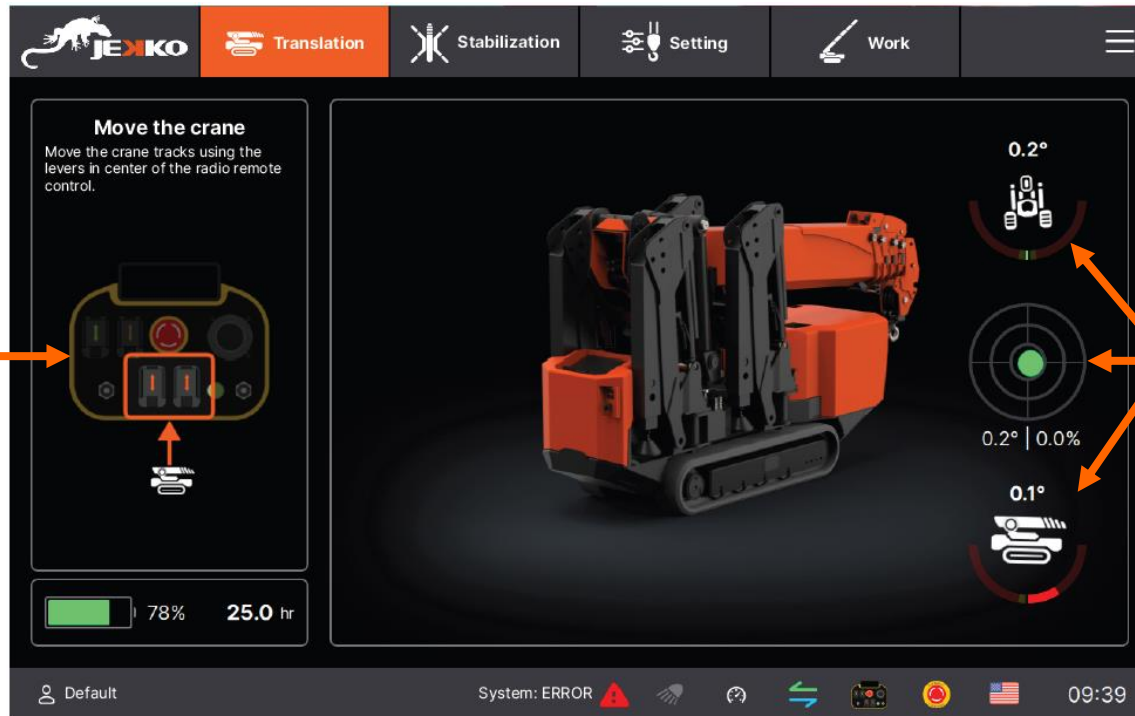
For at aktivere kørselstilstand skal følgende betingelser være opfyldt:

- Ingen støtteben på jorden
- Søjlerotation 0°
- Bomudtræk helt lukket
- Bomvinkel  $\leq 45^\circ$
- Ingen belastning

Kontroller på fjernbetjeningen, at aktiverings-LED'en er tændt.



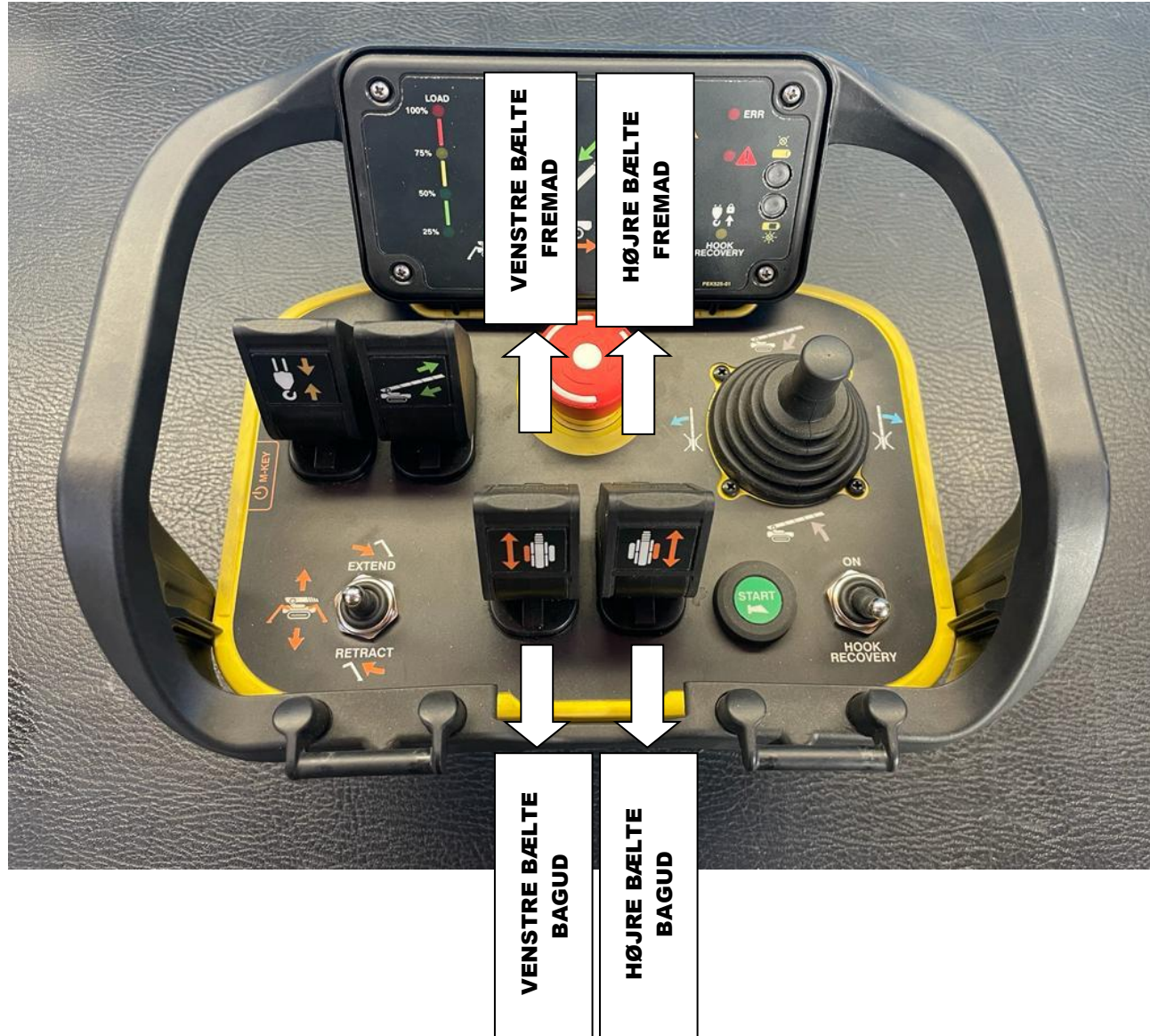
## 5.2. KØRSELS SIDEN



FUNKTIONEN PÅ  
FJERNBETJENING

MASKINENS  
HÆLDNING

**5.3. KØRSELS FUNKTIONER**



## 6. STØTTEBEN

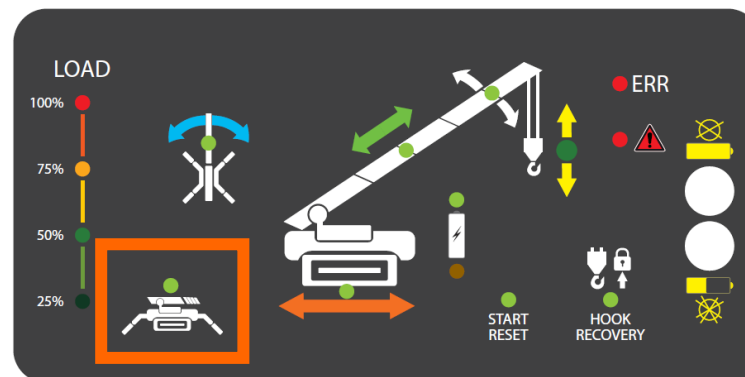
Maskinen kan arbejde med forskellige stabilitetsområder ved brug af belastningsdiagrammer dedikeret til disse områder. Løftekapaciteten beregnes som funktion af hver støttebens rotation og forlængelse.

### 6.1. AKTIVÉR STØTTEBENSFUNKTIONEN

Støttebens op- og ned-funktion er aktiveret, når følgende betingelser er opfyldt:

- Søjlerotation 0°
- Hovedbommen helt tilbagetrukket
- Hovedbommens vinkel  $\leq 45^\circ$
- Ingen belastning på kranen
- Støttebens svingvinkler 20° eller 45°

Kontroller fra fjernbetjeningen, om LED'en for aktiverede støtteben er tændt.





## 6.2. STABILITETS SIDEN

The screenshot shows the 'Stabilization' screen of the SPX328. The interface includes a top navigation bar with 'Translation', 'Stabilization', 'Setting', and 'Work' tabs. The main display area is divided into several sections:

- Left Panel:** Contains an 'Automatic Stabilization' section with instructions, a remote control diagram, and a 'MANUAL →' button. Below this is a battery level indicator (73%) and a timer (25.0 hr).
- Center:** A crane diagram with four outriggers labeled J5 and J6. Each outrigger shows its height and angle: J5 (11 m, 46.9°), J6 (1.8 m, 46.8°), J5 (11 m, 45.7°), and J5 (1.8 m, 45.2°). A red circle highlights the J5 outriggers, and a yellow circle highlights the J6 outriggers.
- Right Panel:** Displays tilt angles (0.2° and 0.1°) and a 'MASKINENS HÆLDNING' (Machine Tilt) gauge.
- Bottom:** A 'Show info' button and a system status bar showing 'System: ERROR'.

Callout boxes provide the following information:

- STØBENVINKEL & FORLÆNGELSE:** Points to the height and angle data for the outriggers.
- STABILITETSOMRÅDE:** Explains the color-coded stability zones: GRØN = J7, GUL = J6, RØD = J5.
- FUNKTIONEN PÅ FJERNBETJENING:** Points to the remote control diagram.
- AUTO/MANUEL NIVELLERING:** Points to the 'MANUAL →' button.
- YDERLIGERE INFORMATION:** Points to the 'Show info' button.
- VEJLEDNING:** Points to the help icon (question mark) in the top right.
- MASKINENS HÆLDNING:** Points to the machine tilt gauge.
- STØTTEBEN PÅ JORDEN:** Points to the crane diagram.

## 6.3. STØTTEBENS SVINGVINKEL

Støttebenene har to arbejds-svingvinkler: **20°** og **45°**.



*20° svingvinkel*



*45° svingvinkel*

## 6.4. STØTTEBENS FORLÆNGELSE

Hvert støtteben har to typer forlængelse:

- Pin vinkel
- Teleskopisk forlængelse



*Pin position 1 – teleskopisk ind*



*Pin position 2 – teleskopisk ind*



*Pin position 2 – teleskopisk ud*

### 6.5. SELV NIVELLERING

Takket være hældningssensoren kan maskinen stabiliseres automatisk via den *selvnivellerende* funktion. Når maskinen er korrekt stabiliseret, vil funktionen og pumpen stoppe.

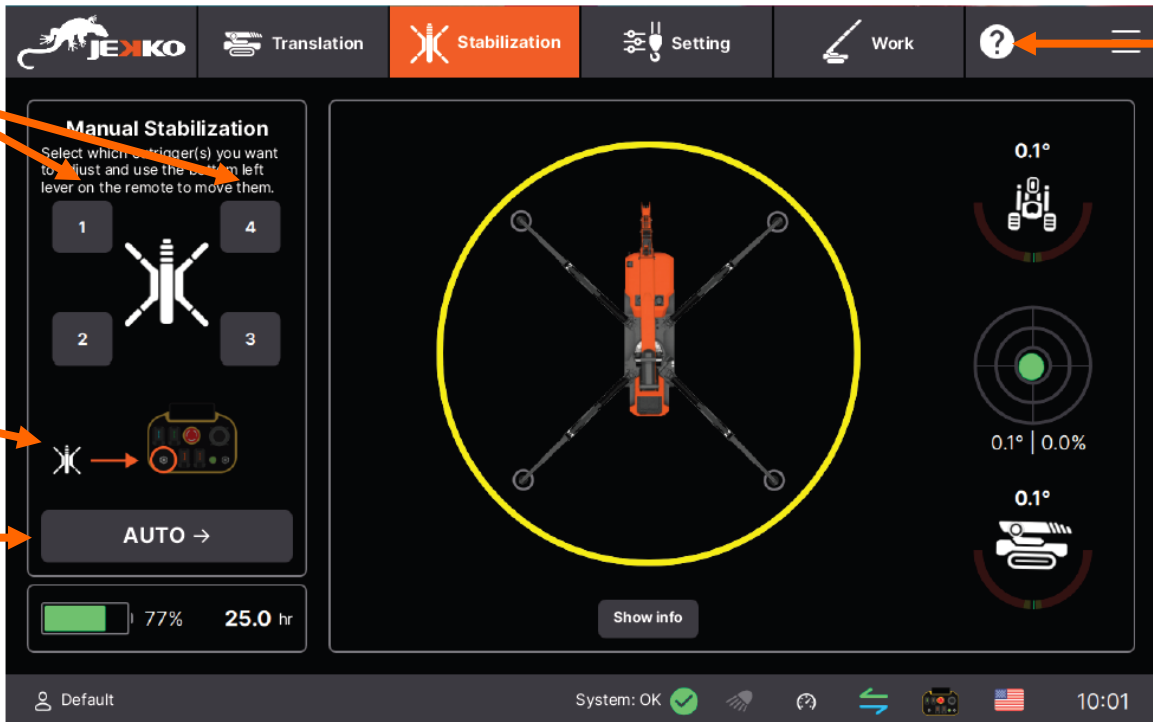


#### VIGTIGT

Funktionen kan aktiveres, hvis alle støttebens vinkler er korrekte (20° eller 45°), og kan aktiveres uafhængigt af de forskellige positioner for hvert støtteben.

## 6.6. MANUEL NIVELLERING

Det er muligt at stabilisere maskinen manuelt ved at flytte et eller flere støtteben ad gangen, ved at vælge dem på displayet. Vælg manuel tilstand og vælg hvilke støtteben der skal flyttes med håndtaget på fjernkontrollen.



**UDVALGTE STØTTEBEN**

**FUNKTIONEN PÅ FJERNBETJENING**

**AUTOMATISK / MANUEL TILSTAND**

**VEJLEDNING**

**Manual Stabilization**  
Select which stabilizer(s) you want to adjust and use the bottom left lever on the remote to move them.

1 4  
2 3

AUTO →

77% 25.0 hr

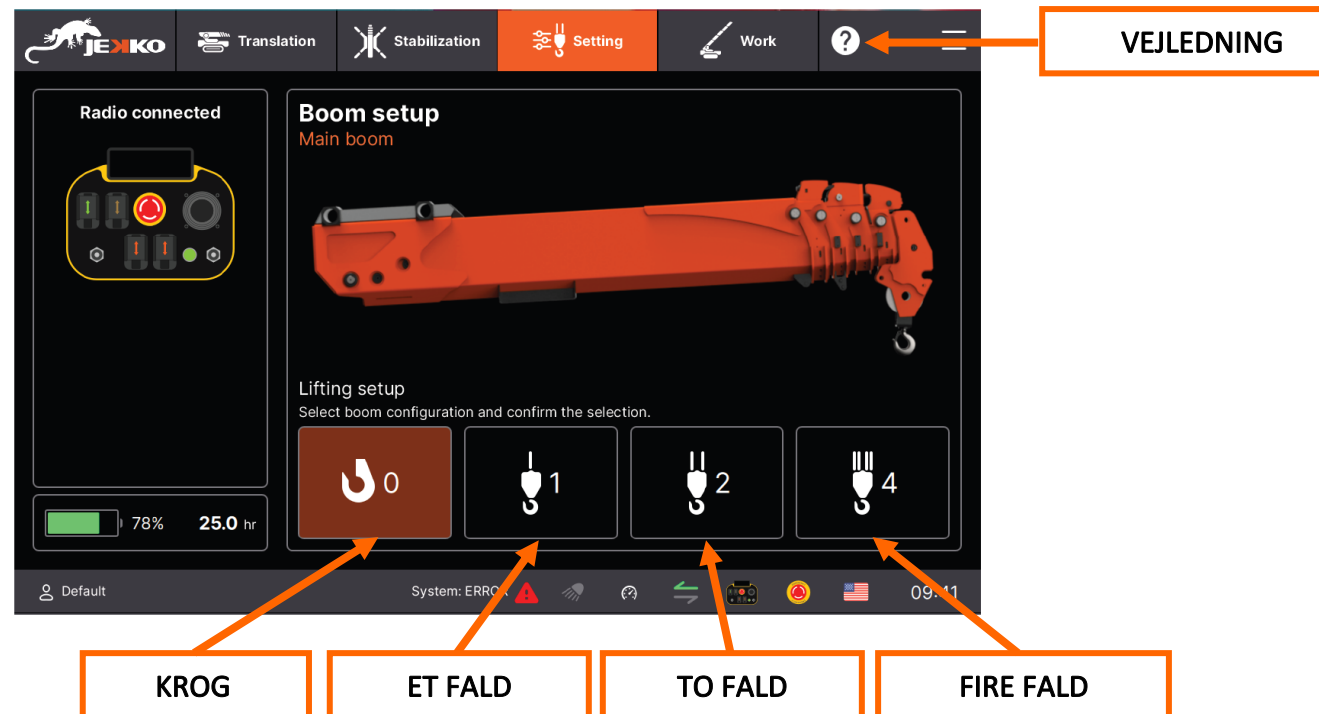
System: OK

10:01

## 7. KRAN

### 7.1. LMI-KONFIGURATION

Fra indstillingssiden er det muligt at vælge og bekræfte kranens konfiguration (krog eller antal fald).



### VIGTIGT:

Kontroller altid overensstemmelsen mellem LMI-konfigurationen på displayet og den faktiske konfiguration på maskinen.

## 7.2. AKTIVÉR KRANFUNKTIONEN

For at aktivere kranen skal følgende betingelser være opfyldt:

- 4 støtteben på jorden

## 7.3. ARBEJDS SIDEN

The screenshot shows the 'Work' page of the JEXKO crane control system. The interface includes a top navigation bar with 'Translation', 'Stabilization', 'Setting', and 'Work' tabs. The main display area is divided into several sections:

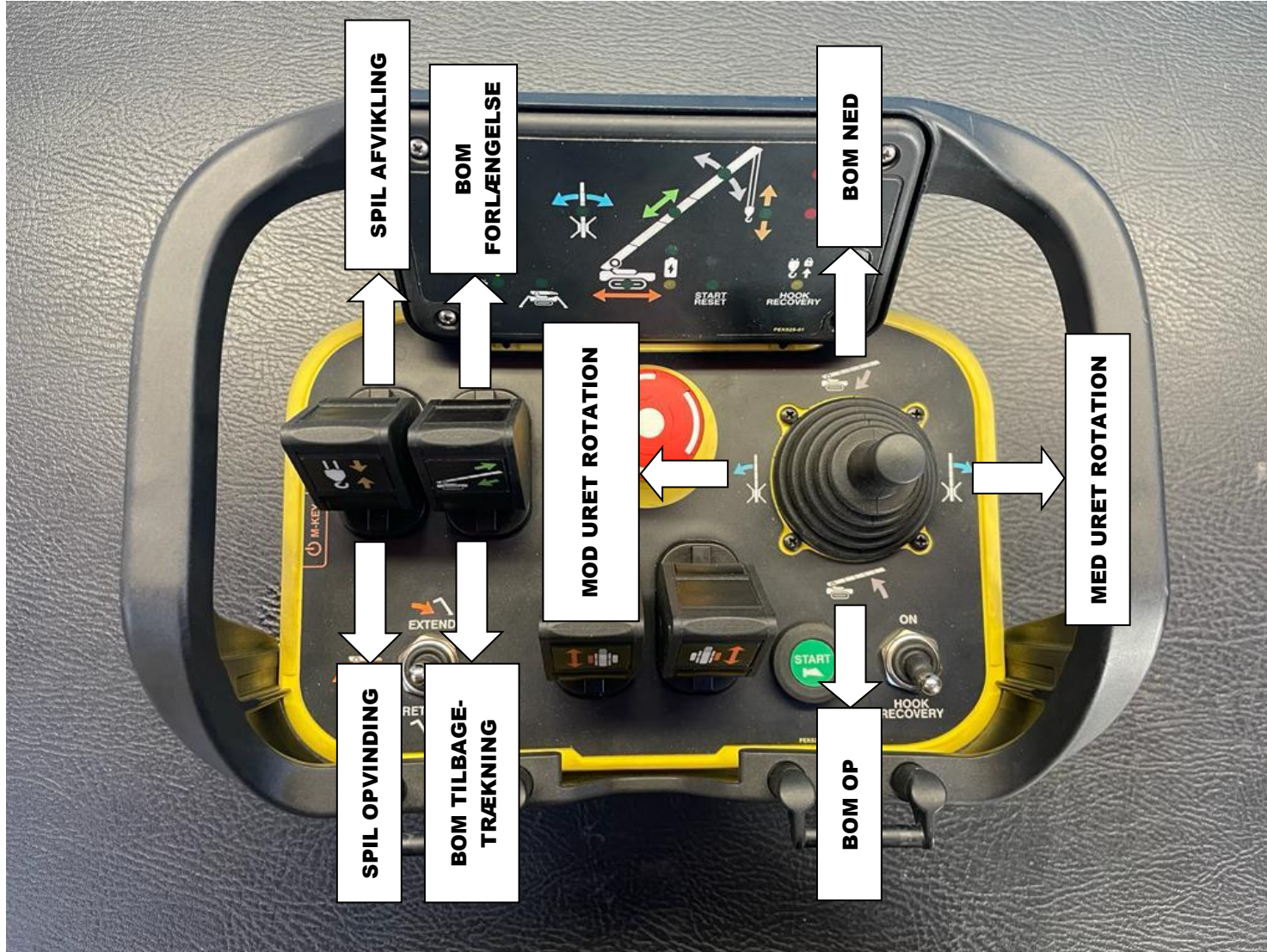
- Left Panel:** Contains a 'Let's Work!' instruction, a joystick control diagram, and a battery status indicator showing 78% and 25.0 hr.
- Center Panel:** Displays a large grid representing the crane's reach and rotation. A text box lists geometric data: Radius: 1.96 m, Height: 1.01 m, Boom angle: -1.3°, Boom extension: 2.49 m, and Turret angle: 359.7°.
- Right Panel:** Features a circular gauge for 'Load' (0% to 100%) and a 'DYNAMIC LOAD CHART' (DYNAMISK BELASTNINGSDIAGRAM) showing a crane's stability footprint.

Annotations in orange boxes point to specific features:

- GEOMETRISKE DATA:** Points to the text box listing Radius, Height, Boom angle, Boom extension, and Turret angle.
- FUNKTIONEN PÅ FJERNBETJENING:** Points to the joystick control diagram.
- FAKTISK BELASTNING OG MAKSIMAL BELASTNING:** Points to the circular load gauge.
- DYNAMISK BELASTNINGSDIAGRAM:** Points to the dynamic load chart.
- STABILITET:** Points to the stability footprint diagram.


At the bottom of the screen, there is a status bar showing 'System: ERROR' with a red warning icon, a battery icon, a signal strength icon, a refresh icon, a home icon, a camera icon, a language icon (USA), and the time '09:42'.

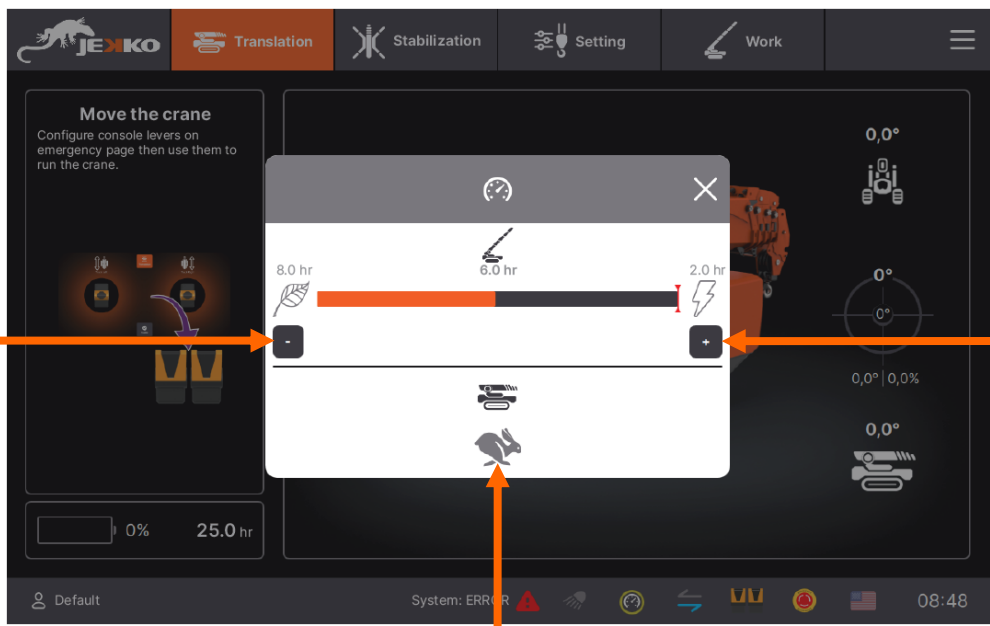
**7.4. KRAN FUNKTIONER**



## 8. HASTIGHEDSNEDSÆTTELSE

Det er muligt gradvist at reducere hastigheden af kranens funktioner fra displayet.

Vælg ikonet  der er placeret i den nederste bar, for at få adgang til hastighedsindstillingsmenuen.



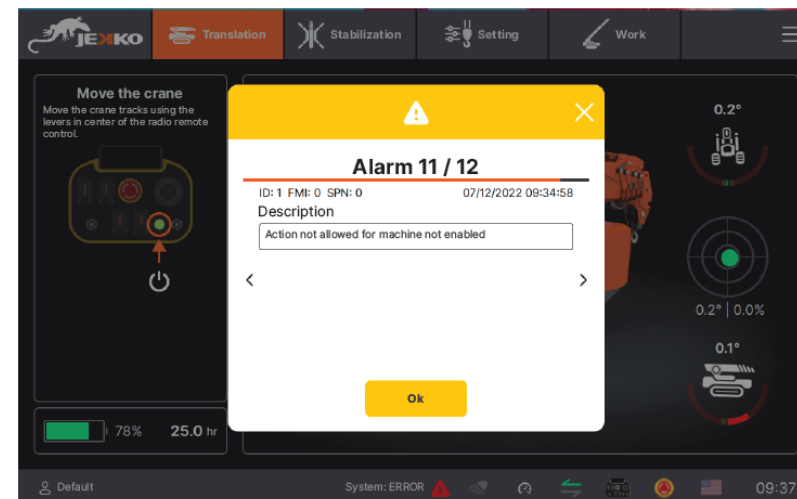
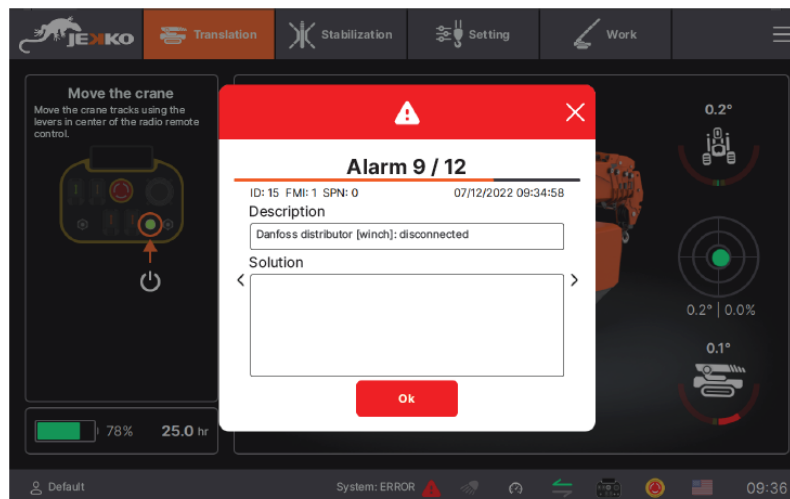
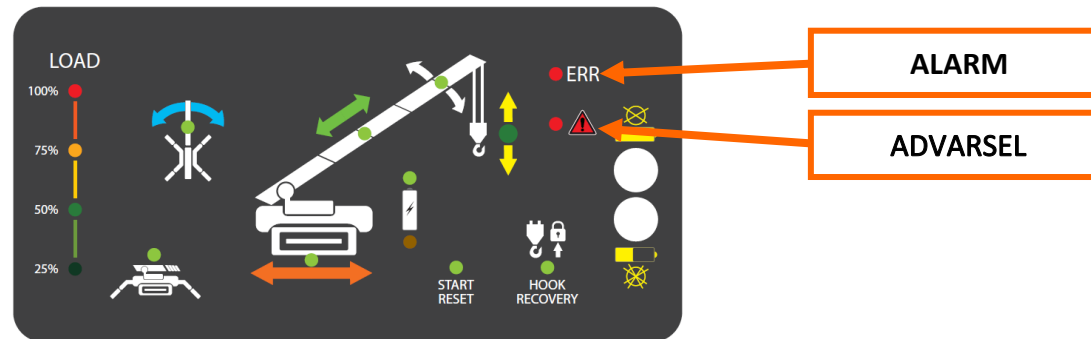
**HASTIGHEDSREDUKTION**

**HASTIGHEDSFØRØGELSE**

**BÆLTENS 2. HASTIGHED DEAKTIVERING**

## 9. ALARMER & ADVARSLER

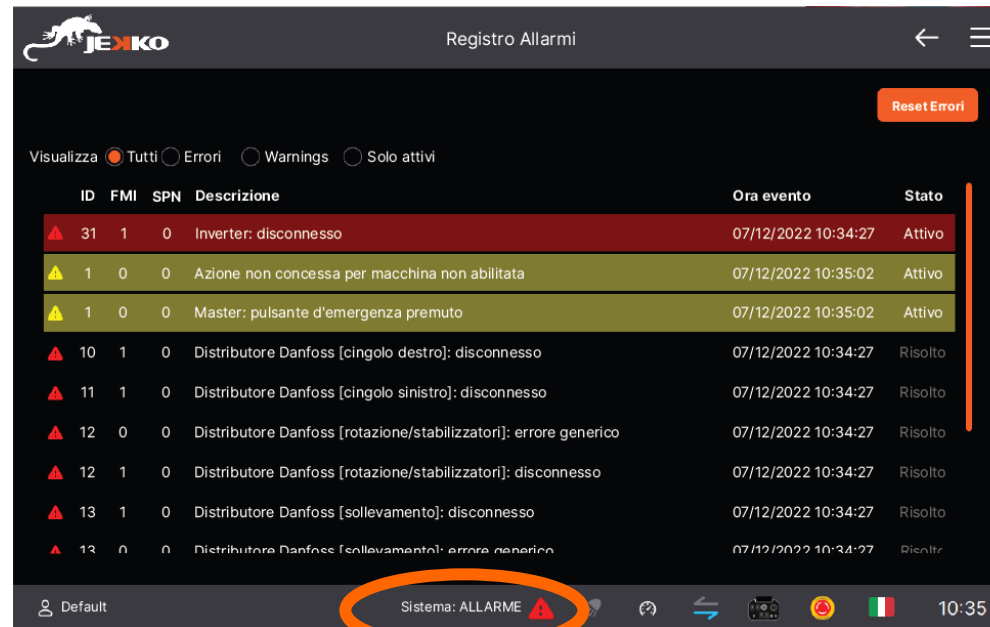
Maskinen kan generere nogle alarmer (fejl) og advarsler (fejl hos operatøren). Hvis der er nogen til stede, tændes LED'erne på fjernbetjeningen. Se displayet for at forstå typen af alarm eller advarsel.



## 9.1. ALARM- & ADVARSELSSIDEN

Fra displayet er det muligt at kontrollere beskrivelsen af alarmer og advarsler, opdelt efter type og status (aktiv og løst).

Derudover er det muligt at nulstille eventuelle tilstedeværende alarmer.



ID	FMI	SPN	Descrizione	Ora evento	Stato
31	1	0	Inverter: disconnesso	07/12/2022 10:34:27	Attivo
1	0	0	Azione non concessa per macchina non abilitata	07/12/2022 10:35:02	Attivo
1	0	0	Master: pulsante d'emergenza premuto	07/12/2022 10:35:02	Attivo
10	1	0	Distributore Danfoss [cingolo destro]: disconnesso	07/12/2022 10:34:27	Risolto
11	1	0	Distributore Danfoss [cingolo sinistro]: disconnesso	07/12/2022 10:34:27	Risolto
12	0	0	Distributore Danfoss [rotazione/stabilizzatori]: errore generico	07/12/2022 10:34:27	Risolto
12	1	0	Distributore Danfoss [rotazione/stabilizzatori]: disconnesso	07/12/2022 10:34:27	Risolto
13	1	0	Distributore Danfoss [sollevamento]: disconnesso	07/12/2022 10:34:27	Risolto
13	0	0	Distributore Danfoss [sollevamento]: errore generico	07/12/2022 10:34:27	Risolto

### VIGTIGT

Advarselskoden kan kun vises, mens operatøren forsøger at aktivere en ikke tilladt funktion. Derfor er det nødvendigt at holde funktionen aktiveret for at se beskeden.

## 10. BATTERIINFO

Ved at vælge batteriikonet på de forskellige sider åbnes batteriinfosiden:

1. Opladnings-/afladningsfase;
2. Ladningsstatus;
3. Øjeblikkelig autonomi;
4. Gennemsnitlig autonomi → beregnet fra sidste nulstilling;
5. Nulstil autonomi → nulstil punktet, hvorfra beregningen af gennemsnitlig autonomi vil starte;

